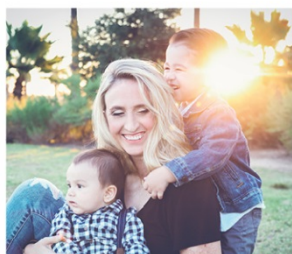




# KVARTALSRAPPORT



**2. KVARTAL 2018**

## Konsernsjefen har ordet



### Smarte og fleksible løsninger og tjenester som forenkler hverdagen til våre kunder

I 1. halvår har konsernet vært preget av store omstillingsprosesser innenfor begge segmenter. Vi samlokaliserte virksomhet flere steder i 2017 og med flere nye logistikkterminaler har det vært arbeidet målrettet med å stabilisere produksjonen etter omstillingen. Vi har samtidig slått sammen A- og B-post til én felles brevstrøm, som er den største omleggingen i Postens historie.

Resultatet i 2. kvartal ble noe bedre enn resultatet i 1. kvartal. Imidlertid er det fremdeles utfordringer innenfor begge segmenter. Investeringen i industrialisering og effektivisering av det norske logistikknettverket gir kortsiktige merkostnader som gjør at vi ikke har klart å omsette den gode omsetningsveksten til bedre resultater innenfor logistikksegmentet. I postsegmentet er fallet i brevvolum høyere enn forutsatt ved inngangen til 2018. Dette har medført at tiltakene som er iverksatt ikke lenger er tilstrekkelige for å opprettholde tilfredsstillende lønnsomhet. Det er samtidig gledelig at Stortinget har bevilget ytterligere midler for statens kjøp av leveringspliktige ulønnsomme posttjenester slik at staten nå betaler fullt ut for merkostnadene knyttet til å opprettholde postdistribusjon 5 dager i uken.

Tilleggsbevilgningen gir en positiv effekt på årets resultat. Det er likevel behov for rask avklaring av politiske og regulatoriske forhold slik at vi kan fortsette tilpasningen av virksomheten til markedsutviklingen. Alternativt vil statens betaling for de tjenestene de kjøper måtte øke vesentlig fremover.

Varesendinger fra netthandel er et viktig vekstområde for konsernet. Konkurransen er sterk og mye handler om å gjøre hverdagen enklere for folk som handler på nett. Vi er derfor glad for god tilvekst av kunder innenfor dette området.

Posten Norge møter økt etterspørsel med å investere i utvidet kapasitet og effektivitet i logistikknettverket. Samtidig øker vi servicen og kommer nærmere våre kunder med nye tjenester og større valgfrihet. Nå utvider vi også tilbudet med hjemlevering av pakker til å dekke hele Norge. I Sverige og Danmark har vi viktige markedsposisjoner og samarbeider med partnere for å kunne gi nettbutikkene et nordisk tilbud. Vi ser at kundene responderer positivt og at store nettbutikker velger oss.

Vi har satt oss høye ambisjoner for å drive innovasjon og ta i bruk ny teknologi slik at vi kan skape smarte og fleksible løsninger og tjenester som forenkler hverdagen til våre kunder.

I 2. kvartal ble vi kåret til et av Norges mest innovative selskaper med femte plass på bransjebladet Innovasjonsmagasinet InnoMags liste for 2018. Dette handler både om lansering av nye tjenester til kundene og konsernets satsing på miljø, blant annet med bestilling av en Tesla lastebil. Jeg er stolt over at vår satsing på nye

og smarte løsninger har blitt lagt merke til. Det gir inspirasjon til å satse videre på utvikling av nye tjenester og digitale løsninger.

Det høye tempoet i utvikling og lansering av nye tjenester fortsetter, og under Arendalsuken lanserte Posten verdens første selvkjørende brev- og pakkerobot som skal settes i testdrift på Kongsberg i 4. kvartal. Utviklingen av selvkjørende kjøretøy skjer i et høyt tempo. Posten ønsker å være den fremste læringsarenaen for autonomi i logistikksektoren i Norge. Vi har allerede et godt samarbeid med flere aktører om å etablere sikre, kundevennlige og lønnsomme autonome løsninger. Norge har gode forutsetninger for å bli verdensledende på selvkjørende teknologi. Reisen har startet og Posten er med.

## Hovedtrekk 2. kvartal og 1. halvår 2018

Konsernets omsetning i 2. kvartal var 5 975 mill. kroner, en reduksjon på 1,4 prosent sammenlignet med 2. kvartal 2017. Justert driftsresultat ble i 2. kvartal 214 mill. kroner. Økningen på 158 mill. kroner mot samme kvartal i 2017 skyldtes resultatforbedring i både logistikk- og postsegmentet.

For logistikksegmentet var flere virkedager i 2. kvartal, som følge av at påsken falt i 1. kvartal, en medvirkende årsak til resultatforbedringen.

I postsegmentet ble resultatet i 2. kvartal positivt påvirket av inntektsføring av tilleggsbevilgning for statens kjøp av leveringspliktige ulønnsomme posttjenester gjeldende for 1. halvår 2018.

Omsetningen 1. halvår ble 11 844 mill. kroner, en nedgang på 2,6 prosent sammenlignet med samme periode i 2017. Organisk vekst<sup>\*)</sup> 1. halvår ble positiv med 0,9 prosent. Justert driftsresultat ble 159 mill. kroner, en nedgang på 88 mill. kroner i forhold til 1. halvår i 2017. Det var resultatnedgang i både logistikk- og postsegmentet i 1. halvår 2018.

Resultatnedgangen i logistikksegmentet var en følge av ekstra kostnader i forbindelse med omlegging til ny terminalstruktur og innføring av nye produksjonsprosesser for pakker og gods i Norge. I tillegg ga værproblemer i vinter økte transportkostnader for alternativ levering av pakker og gods.

I postsegmentet bevilget staten i tråd med forventning full dekning av merkostnadene ved å opprettholde fem dagers distribusjon av leveringspliktige posttjenester. Brevvolumet fortsatte å falle med uforminsket kraft, og bidro til resultatnedgang i 1. halvår til tross for kostnadstilpasninger.

Resultat før skatt ble 185 mill. kroner, en nedgang på 57 mill. kroner i forhold til samme periode i 2017. Avkastningen på egenkapitalen (ROE) ble i 1. halvår 5,6 prosent, en forbedring på 5,4 prosentpoeng i forhold til 1. halvår 2017. Avkastningen på investert kapital (ROIC) ble 1. halvår 8,6 prosent, en nedgang på 0,5 prosentpoeng i forhold til 1. halvår 2017.

<sup>\*)</sup> Se alternative resultatmål

## Resultatutvikling (Urevidert)

Q2 2018	Q2 2017		Hittil 2018	Hittil 2017	Året 2017
5 975	6 059	Driftsinntekter	11 844	12 153	24 678
383	223	Driftsresultat før avskrivninger (EBITDA)	492	576	1 386
214	56	Justert driftsresultat	159	247	703
233	54	Driftsresultat (EBIT)	212	257	692
(20)	(16)	Netto finans	(27)	(15)	(71)
213	38	Resultat før skatt	185	242	621
<b>161</b>	<b>32</b>	<b>Resultat etter skatt</b>	<b>145</b>	<b>187</b>	<b>388</b>

For beskrivelse av alternative resultatmål benyttet i kvartalsrapporten, se eget vedlegg  
Se sammendratt resultatregnskap

## Nøkkeltall (Urevidert)

		30.06 2018	30.06 2017	Året 2017
Justert drifts-margin	%	1,3	2,0	2,8
Driftsresultat (EBIT)-margin	%	1,8	2,1	2,8
Egenkapitalandel	%	38,1	38,2	37,6
Avkastning på investert kapital/ROIC*	%	8,6	9,1	9,8
Egenkapitalavkastning (etter skatt)*	%	5,6	0,2	6,3
Netto rentebærende gjeld (fordring)		616	378	(176)
Investeringer, ekskl. oppkjøp		454	454	959

For beskrivelse av alternative resultatmål benyttet i kvartalsrapporten, se eget vedlegg  
\*Siste 12 måneder

## Balanse (Urevidert)

	30.06 2018	31.12 2017
<b>EIENDELER</b>		
Anleggsmidler	8 742	8 850
Omløpsmidler	7 683	8 112
<b>Eiendeler</b>	<b>16 425</b>	<b>16 962</b>
<b>EGENKAPITAL OG GJELD</b>		
Egenkapital	6 263	6 375
Avsetninger for forpliktelser	1 493	1 505
Langsiktig gjeld	3 042	3 096
Kortsiktig gjeld	5 627	5 986
<b>Egenkapital og gjeld</b>	<b>16 425</b>	<b>16 962</b>

## Balanse

Nedgang i eiendeler skyldtes i hovedsak salg av Bring Citymail Sweden og reduksjon i likvide midler som følge av nedbetaling av driftsrelatert gjeld.

Per 30. juni 2018 hadde konsernet kortsiktig gjeld på 5 627 mill. kroner, en nedgang på 359 mill. kroner sammenlignet med 31. desember 2017. Nedgangen skyldtes hovedsakelig betaling av leverandørgjeld og annen driftsrelatert gjeld, samt reversering av avsetning til tap. Det er per 30. juni 2018 trukket på kassekreditten (om lag 400 mill. kroner) og gjort avsetning til utbytte.

## Kontantstrøm (Urevidert)

Q2 2018	Q2 2017		Hittil 2018	Hittil 2017	Året 2017
(67)	(181)	Kontantstrøm fra operasjonelle aktiviteter	(281)	(54)	592
(231)	313	Kontantstrøm fra investeringsaktiviteter	(512)	193	88
264	997	Kontantstrøm fra finansieringsaktiviteter	251	950	1 382
<b>(34)</b>	<b>1 129</b>	<b>Sum endring likvide midler</b>	<b>(542)</b>	<b>1 089</b>	<b>2 062</b>
3 429	1 836	Beholdning av kontanter og kontantekvivalenter ved periodens begynnelse	3 937	1 875	1 875
<b>3 395</b>	<b>2 964</b>	<b>Beholdning av kontanter og kontantekvivalenter ved periodens slutt</b>	<b>3 395</b>	<b>2 964</b>	<b>3 937</b>

## Kontantstrøm

Kontantstrøm fra operasjonelle aktiviteter hittil i år var negativ med 281 mill. kroner. Nedgangen fra samme periode i 2017 skyldtes i hovedsak svakere driftsresultat, reduksjon i annen driftsrelatert gjeld, samt at tilleggsbevilgning for statens kjøp av leveringspliktige ulønnsomme posttjenester var resultatført i juni, men ikke mottatt. Lavere betalte skatter og høyere innbetaling fra kundefordringer reduserte de negative effektene nevnt over.

Netto kontantstrøm fra investeringsaktiviteter hittil i 2018 var negativ med 512 mill. kroner. Dette var i hovedsak knyttet til planlagte løpende driftsinvesteringer, og kontanteffekt fra salg av virksomheten Bring Citymail Sweden. Hovedtyngden av driftsinvesteringene var relatert til bygging av logistikksentere, samt IT-investeringer.

Netto kontantstrøm fra finansieringsaktiviteter hittil i år var positiv med 251 mill. kroner. Dette som følge av økt trekk på kassekreditt, redusert med nedbetaling av sertifikatlån og langsiktig gjeld.

## Marked og utvikling per segment (urevidert)

### LOGISTIKK

Segmentet består av divisjonene E-handel og logistikk, Internasjonal logistikk og Ekspres. Divisjon E-handel og logistikk har ansvaret for alle pakkeproduktene mot e-handelskundene, i tillegg til stykk- og partigods, termo og lager i Norge. Divisjon Internasjonal logistikk har ansvaret for industrielt direktegods og bransjeløsninger for industri- og offshorekunder. Divisjon Ekspres har nordisk ansvar for tjenesteområdene ekspres og hjemlevering. Se for øvrig årsrapport 2017 note 1 for ytterligere beskrivelse.

Q2 2018	Q2 2017		Hittil 2018	Hittil 2017	Året 2017
4 307	4 131	Driftsinntekter	8 362	8 115	16 533
151	88	Driftsresultat før avskrivninger (EBITDA)	152	161	497
51	(2)	Justert driftsresultat	(42)	(12)	129

Logistikksegmentet hadde i 1. halvår 2018 en organisk vekst på 4,3 prosent. I den norske logistikkvirksomheten ble det solid vekst innen stykk gods, bedriftspakker og netthandel til private, men også nasjonal og internasjonal spedisjon/transport hadde god vekst. Logistikkvirksomheten utenfor Norge viste også god vekst i netthandel og hjemlevering, og det var økt omsetning for ekspres i hele Norden som følge av god tilgang på nye kunder. Omsetningen i offshorevirksomheten var fortsatt preget av lav prosjektaktivitet i oljesektoren.

Justert driftsresultat i 1. halvår for segment Logistikk var -42 mill. kroner, 30 mill. kroner svakere enn samme periode i 2017. Det var en betydelig forbedring i 2. kvartal. Imidlertid var resultatet for 1. halvår preget av den svake starten på året, hovedsakelig som følge av ekstra ressursbruk ved innkjøring av ny terminalstruktur.

De siste månedene har vist en positiv trend med økt produktivitet og forbedret kundekvalitet.

Omleggingsprosessen i det norske pakke- og godsnettverket er omfattende og vil pågå frem til 2020. Det er ikke tilfredsstillende at den solide veksten i markedet foreløpig ikke har gitt større effekter på resultatet. Det gjennomføres omfattende forbedringstiltak i det norske terminalnettverket som vil redusere kostnadsnivået og øke resultatmarginen.



## POST

Segmentet består av divisjon Post. Divisjon Post har ansvar for de tradisjonelle posttjenestene i Norge (herunder konsesjonsbelagte tjenester). Se for øvrig årsrapport 2017 note 1 for ytterligere beskrivelse.

Q2 2018	Q2 2017		Hittil 2018	Hittil 2017	Året 2017
2 035	2 314	Driftsinntekter	4 215	4 808	9 694
275	182	Driftsresultat før avskrivninger (EBITDA)	449	508	1 152
206	106	Justert driftsresultat	311	356	843

I 1. halvår falt adressert brevvolum i Norge med 11,2 prosent sammenlignet med samme periode i 2017. De store kundene hadde størst volumreduksjon, og det var det minst ressurskrevende volumet som hadde kraftigst fall. Nedgangen i adressert brevvolum ble større enn forventet og utviklingen så langt i 2018 tyder på at volumnedgangen tiltar. Uadresserte sendinger falt med 12,0 prosent i 1. halvår målt mot samme periode i 2017. Årsaken var endringer i kundesammensetningen. Importandelen fra Kina anslås å utgjøre rundt 30 prosent av brev og småpakker fra utlandet, og netthandelen fra Kina viste en reduksjon på omlag 9 prosent i 1. halvår sammenlignet med samme periode i 2017.

Omsetningen falt med 593 mill. kroner i 1. halvår sammenlignet med 2017. Hovedårsakene var volumnedgang, salg av Bring Citymail Sweden og inntektsreduksjon som følge av innføring av én adressert brevstrøm fra 1. januar 2018.

I 1. halvår ble justert driftsresultat 311 mill. kroner, en reduksjon på 45 mill. kroner sammenlignet med 2017. Til tross for kostnadstilpasninger medførte fallet i adressert brevvolum resultatnedgang. I juni besluttet Stortinget en tilleggsbevilgning på 342 mill. kroner til statens kjøp av leveringspliktige ulønnsomme posttjenester, hvorav halvparten ble inntektsført i 1. halvår. Staten betaler nå fullt ut for merkostnadene ved å opprettholde fem dagers postomdeling i hele landet.

Innføringen av én adressert brevstrøm fra årsskiftet gjennomføres som planlagt og innteks- og kostnadsutviklingen så langt er som forventet. Nytt produksjonsopplegg implementeres i flere faser og slutføres innen utgangen av 2018. Dette innebærer at full resultateffekt fra denne omleggingen først vil oppnås fra 4. kvartal 2018.

Adressert post vil fortsette å falle kraftig i årene fremover som følge av digitalisering hos Postens kunder, og utviklingen vil relativt raskt gi svak lønnsomhet i postsegmentet. Det er derfor behov for fortsatt kostnadseffektivisering, blant annet gjennom tilpasning av tjenestenivå til etterspørselen ved innføring av postomdeling annenhver dag fra 2020 som foreslått av Samferdselsdepartementet tidligere i år.

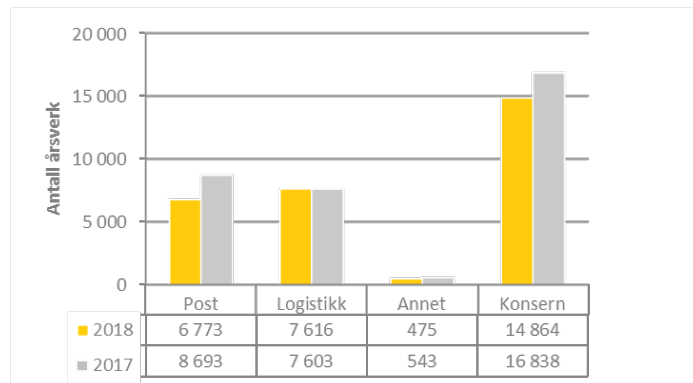
I 1. halvår 2018 var 89,1 prosent av adressert post fremme innen 2 dager, godt over kravet på 85 prosent.

## Andre forhold

### HMS

#### Bemanning

Konsernet hadde per 1. halvår 2018 14 864 årsverk, en reduksjon på 1 974 årsverk sammenlignet med tilsvarende periode i 2017. I segment Post ble bemanningen redusert med 1 919 årsverk, i hovedsak knyttet til salg av Bring Citymail Sweden og reduksjon innenfor postomdeling og produksjon. I segment Logistikk økte bemanningen noe som følge av nytt distribusjonssenter ved Arlanda.



#### Sykefravær og personskader

Konsernet har en målsetning om et helsefremmende arbeidsmiljø der ingen blir skadet eller syke som følge av arbeidet. Konsernets systematiske HMS-arbeid har gitt gode resultater, der både antall personskader og sykefraværet er betydelig redusert gjennom de siste årene.

I 2. kvartal 2018 var sykefraværet for konsernet 5,6 prosent, en økning på 0,1 prosentpoeng sammenlignet med 2. kvartal 2017. Sykefraværet siste 12 måneder var 5,9 prosent, en reduksjon på 0,2 prosentpoeng sammenlignet med fraværet ett år tilbake.

Totalt antall personskader per million arbeidede timer (H2) siste 12 måneder økte fra 8,5 per juni i fjor til 9,1 per juni i år. En snørik vinter med glatte veier var en vesentlig årsak til utviklingen siste 12 måneder. En betydelig andel av personskadene i konsernet har de siste årene oppstått i Bring Citymail Sweden. Salget av Bring Citymail Sweden forventes derfor å gi effekt på nivået for H2 fremover.

#### Likestilling og mangfold

Mangfold bidrar til økt trivsel, innovasjon og prestasjon. Posten har satt seg mål for arbeidet med mangfold frem mot 2020, der utgangspunktet er at konsernet skal gjenspeile samfunnet for øvrig. Et av tiltakene er det interne traineeprogrammet «Du gjør forskjellen». Programmet retter seg mot medarbeidere med minoritetsbakgrunn som jobber i konsernets operasjonelle drift og som har høyere utdanning eller relevant ledererfaring. I tillegg har Posten et mentorprogram for arbeidsledige kvinner med innvandrerbakgrunn, hvor deltakerne blir tildelt hver sin mentor fra konsernet. Deltakerne får innblikk i bedriftsstruktur, sosialisering og et nettverk som bidrar til å hjelpe dem ut i arbeid.

Posten arbeider videre med ytterligere tiltak innenfor likestilling og mangfold. Ambisjonen er at kjønnsbalansen blant ledere gjenspeiler fordelingen totalt i konsernet.

## Ytre miljø

Posten jobber kontinuerlig for å ta i bruk null- eller lavutslippsløsninger, for å nå ambisjonen om kun å benytte fornybare energikilder i alle egneide kjøretøy og bygg innen 2025.

Elektrifisering av varebiler og «last mile delivery» er i fokus. Etter en vellykket testing av el-varebil, er nå flere i bestilling. For hjemleveranser av mindre omfang lanserer Bring «cargosykler» i Sverige og Danmark.

Leverandørene til Bring bidrar også. I Stockholm har over 20 leverandører gått over til gasskjøretøy, og i Oslo har den første Express-leverandøren tatt i bruk en Bring-profilert Tesla. I Sverige er det etablert et samarbeid mellom Stockholm by, Ragn-Sells, Wasakronan og Bring under navnet «Älskade stad». Et elektrisk kjøretøy distribuerer pakker og gods fra Brings distribusjonssenter til kunder i Stockholm sentrum og tar med søppel på vei tilbake. I Oslo er det dialog med Ragn-Sells, KLP og Entra om et tilsvarende initiativ.

De aller fleste kjøretøyleverandører har planer om å elektrifisere store deler av sine flåter og Posten har til hensikt å delta i pilotinitiativer. Det er en viktig føring at kjøretøyene er kommersielt konkurransedyktige med fossile alternativer.

## Fremtidsutsikter

Det er positive vekstutsikter i norsk, svensk og internasjonal økonomi. Veksten i Norge (fastlandet) forventes å ligge på rundt 2,5 prosent i både 2018 og 2019. I Sverige forventes det høy økonomisk vekst i 2018, mens vekstanslaget i 2019 er noe lavere (2,3 prosent). Etterspørselen etter logistikkjenester øker erfaringsmessig i takt med veksten i økonomien, og gunstige konjunkturer bidrar til bedre markedsutsikter for logistikkbransjen.

Omsetningsutviklingen i konsernets logistikkvirksomhet viste solid vekst i 1. halvår. Lønnsomheten er imidlertid ikke tilfredsstillende, men 2. kvartal viste forbedring sammenlignet med starten av året. Lønnsomhetsutviklingen må vurderes i lys av at konsernet gjennomfører en betydelig omstilling og modernisering av logistikknettverket i Norge. Kortsiktig belastet resultatet også med merkostnader til midlertidig forsterkning av driften og sikring av kundekvaliteten når nye terminaler er i oppstartsfasen. Investeringen i ytterligere industrialisering av det norske logistikknettverket, i kombinasjon med et ambisiøst utviklingsprogram for å møte kundebehovene i en digital tid, vil gradvis styrke lønnsomheten.

Det tiltagende fallet i adressert postvolum bekrefter at endringene i postmarkedet skjer stadig raskere, en utvikling som gjør det helt nødvendig å fortsette tilpasningen av servicenivået til kundenes behov for fysiske postsendinger. Postlovens krav om daglig omdeling av post innebærer betydelige strukturelle kostnader. Mulighetsrommet for ytterligere kostnadstilpasninger innenfor dagens rammebetingelser er på det nærmeste uttømt. Fremover blir det avgjørende at staten fortsetter å betale for leveringspliktige ulønnsomme posttjenester eller at det gis rom for fortsatt tilpasning av tjenestenivået i tråd med fallende etterspørsel.

Reduksjon av omdelingsfrekvens til annenhver dag er et nødvendig neste steg i tilpasningen av kostnadene til samfunnets bruk av posttjenester. I innspillet til Samferdselsdepartementets høring tidligere i år om endring av postloven, støttet Posten forslaget om postomdeling annenhver dag fra 2020. Lovforslaget er ennå ikke fremlagt for Stortinget. Innføring av postomdeling annenhver dag i hele landet vil være den største personmessige omleggingen i Postens historie. For å kunne iverksette omleggingen i 2020 med tilstrekkelig tid til å gjennomføre en god omstillingsprosess må alle politiske og regulatoriske forhold avklares i 2018.

En overgang til færre faste distribusjonsdager vil kombineres med tilbud om nye fleksible leveringsmåter for å møte kundenes behov for valgfrihet - og gjøre deres hverdag enklere. Folk og bedrifter skal få varene levert slik de ønsker og er villige til å betale for, gjerne alle dager i uken.

## Halvårserklæring

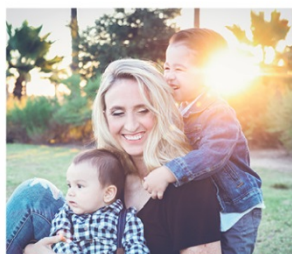
Vi bekrefter at det sammendratte halvårsregnskapet for perioden 1. januar til 30. juni 2018, etter vår beste overbevisning, er utarbeidet i samsvar med IAS 34 Delårsrapportering, at opplysningene gir et rettviseende bilde av konsernets eiendeler, gjeld, finansielle stilling og resultat som helhet og at halvårsberetningen gir en rettviseende oversikt over opplysningene nevnt i Verdipapirhandelsloven § 5-6 fjerde ledd.

Oslo, 23. august 2018

Styret i Posten Norge AS



# FINANSIELL RAPPORT



**2. KVARTAL 2018**

## Sammendratt resultatregnskap

Q2 2018	Q2 2017		Note	Hittil 2018	Hittil 2017	Året 2017
<b>5 975</b>	<b>6 059</b>	<b>Driftsinntekter</b>	1	<b>11 844</b>	<b>12 153</b>	<b>24 678</b>
2 430	2 588	Vare- og tjenestekostnader		4 923	5 074	10 317
2 263	2 419	Lønn og personalkostnader		4 618	4 807	9 451
169	167	Avskrivninger	2	333	328	683
2	1	Nedskrivninger immaterielle eiendeler og varige driftsmidler	2	4	(1)	59
900	830	Andre driftskostnader		1 811	1 696	3 524
<b>5 763</b>	<b>6 004</b>	<b>Driftskostnader</b>		<b>11 690</b>	<b>11 905</b>	<b>24 034</b>
16	5	Andre inntekter og (kostnader)	5	50	14	57
4	(6)	Inntekt fra tilknyttede selskap og felleskontrollert virksomhet		8	(5)	(9)
<b>233</b>	<b>54</b>	<b>Driftsresultat</b>	1	<b>212</b>	<b>257</b>	<b>692</b>
(20)	(16)	Netto finansinntekter og (kostnader)		(27)	(15)	(71)
<b>213</b>	<b>38</b>	<b>Resultat før skatt</b>		<b>185</b>	<b>242</b>	<b>621</b>
53	6	Skattekostnad		41	54	233
<b>161</b>	<b>32</b>	<b>Resultat etter skatt</b>		<b>145</b>	<b>187</b>	<b>388</b>
159	31	Kontrollerende eierinteressers andel av resultatet	1	144	186	382
2	1	Ikke- kontrollerende eierinteressers andel av resultatet		1	2	6

## Sammendratt oppstilling av totalresultat

Q2 2018	Q2 2017		Hittil 2018	Hittil 2017	Året 2017
161	32	<b>Resultat for perioden</b>	<b>145</b>	<b>187</b>	<b>388</b>
		<b>Poster som ikke vil bli reklassifisert til resultat</b>			
		Pensjon			(26)
		<b>Sum poster som ikke vil bli reklassifisert til resultat</b>			<b>(26)</b>
		<b>Poster som senere vil bli reklassifisert til resultat</b>			
		<b>Omregningsdifferanser</b>			
20	(6)	Sikring av utenlandske enheter	60	(14)	2
(43)	25	Omregningsdifferanser fra utenlandske enheter	(133)	34	130
(24)	<b>20</b>	<b>Sum omregningsdifferanser</b>	<b>(73)</b>	<b>19</b>	<b>131</b>
1	(10)	Kontantstrømsikring	4	(8)	(3)
(23)	<b>10</b>	<b>Sum poster som senere vil bli reklassifisert til resultat</b>	<b>(69)</b>	<b>12</b>	<b>128</b>
		Endret skattesats			(6)
(23)	<b>10</b>	<b>Utvidet resultat</b>	<b>(69)</b>	<b>12</b>	<b>96</b>
<b>138</b>	<b>42</b>	<b>Totalresultat</b>	<b>76</b>	<b>199</b>	<b>483</b>
		<b>Totalresultat fordeler seg som følger</b>			
136	41	Kontrollerende eierinteresser	75	197	477
2	1	Ikke-kontrollerende eierinteresser	1	2	6



## Sammendratt balanse

	Note	30.06 2018	31.12 2017
<b>EIENDELER</b>			
Immaterielle eiendeler	2	2 131	2 118
Utsatt skattefordel		264	281
Varige driftsmidler	2	5 768	5 794
Andre finansielle anleggsmidler		580	657
<b>Anleggsmidler</b>		<b>8 742</b>	<b>8 850</b>
Varebeholdninger		12	14
Rentefrie kortsiktige fordringer		4 220	4 054
Rentebærende kortsiktig fordringer		55	107
Likvide midler		3 395	3 937
<b>Omløpsmidler</b>		<b>7 683</b>	<b>8 112</b>
<b>Eiendeler</b>		<b>16 425</b>	<b>16 962</b>
<b>EGENKAPITAL OG GJELD</b>			
Aksjekapital		3 120	3 120
Annen egenkapital		3 114	3 233
Minoritetsinteresser		29	22
<b>Egenkapital</b>	3	<b>6 263</b>	<b>6 375</b>
<b>Avsetning for forpliktelser</b>		<b>1 493</b>	<b>1 505</b>
Rentebærende langsiktig gjeld	4	3 025	3 072
Rentefri langsiktig gjeld		17	24
<b>Langsiktig gjeld</b>		<b>3 042</b>	<b>3 096</b>
Rentebærende kortsiktig gjeld	4	986	689
Rentefri kortsiktig gjeld		4 558	5 158
Betalbar skatt		83	138
<b>Kortsiktig gjeld</b>		<b>5 627</b>	<b>5 986</b>
<b>Egenkapital og gjeld</b>		<b>16 425</b>	<b>16 962</b>

## Sammendratt egenkapitaloppstilling

	Kontrollerende eierinteresser						Ikke-kontrollerende eierinteresser	Total egenkapital
	Aksje-kapital	Over-kurs	Sikrings-reserve	Omregn-differanse	Opptjent egen-kapital	Annen egen-kapital		
<b>Egenkapital 01.01.2017</b>	<b>3 120</b>	992		183	1 602	<b>2 777</b>	14	<b>5 912</b>
Årsresultat					382	<b>382</b>	6	<b>388</b>
Utvidet resultat			(3)	131	(32)	<b>96</b>		<b>96</b>
<b>Totalresultat</b>			<b>(3)</b>	<b>131</b>	<b>350</b>	<b>477</b>	6	<b>483</b>
Utbytte					(19)	<b>(19)</b>	(2)	<b>(21)</b>
Tilgang ikke kontrollerende eierinteresser							15	<b>15</b>
Øvrige endringer i egenkapital					(3)	<b>(3)</b>	(11)	<b>(14)</b>
<b>Egenkapital 31.12.2017</b>	<b>3 120</b>	992	(3)	314	1 930	<b>3 233</b>	<b>22</b>	<b>6 375</b>
<b>Egenkapital 01.01.2018</b>	<b>3 120</b>	992	(3)	314	1 930	<b>3 233</b>	<b>22</b>	<b>6 375</b>
Årsresultat					144	<b>144</b>	1	<b>145</b>
Utvidet resultat			4	(73)		<b>(69)</b>		<b>(69)</b>
<b>Totalresultat</b>			<b>4</b>	<b>(73)</b>	<b>144</b>	<b>75</b>	1	<b>76</b>
Utbytte					(194)	<b>(194)</b>	(4)	<b>(198)</b>
Tilgang ikke kontrollerende eierinteresser							10	<b>10</b>
Øvrige endringer i egenkapital					(1)	<b>(1)</b>		<b>(1)</b>
<b>Egenkapital 30.06.2018</b>	<b>3 120</b>	992	1	242	1 880	<b>3 114</b>	<b>29</b>	<b>6 263</b>

## Sammendratt kontantstrømpstilling

Q2 2018	Q2 2017		01.01 - 30.06 2018	01.01 - 30.06 2017	Året 2017
213	38	Resultat før skatt	185	242	621
(40)	(153)	Periodens betalte skatter	(112)	(250)	(251)
(19)	(17)	Salgsgevinst/-tap ved salg av anleggsmidler og datterselskap	(20)	(31)	(271)
171	168	Ordinære avskrivninger og nedskrivninger	338	328	743
(4)	6	Resultatandel fra investeringer etter egenkapitalmetoden	(8)	5	9
67	18	Finansposter uten kontantstrømeffekt	73	49	54
(78)	(156)	Endring i kundefordringer, varelager og leverandørgjeld	(9)	(88)	(267)
(223)	(156)	Endring i øvrig arbeidskapital	(479)	(284)	(114)
(149)	74	Endring i andre tidsavgrensninger	(240)	(21)	73
12	9	Innbetalte renter	29	25	56
(17)	(12)	Utbetalte renter	(38)	(28)	(62)
<b>(67)</b>	<b>(181)</b>	<b>Kontantstrøm fra operasjonelle aktiviteter</b>	<b>(281)</b>	<b>(54)</b>	<b>592</b>
(253)	(217)	Utbetaling ved kjøp av varige driftsmidler	(454)	(454)	(959)
13	(19)	Kontanteffekt ved kjøp av virksomhet		(19)	(40)
	(7)	Kontanteffekt ved kjøp av tilknyttet selskap og felleskontrollert virksomhet		(7)	(7)
23	27	Innbetaling ved salg av varige driftsmidler	37	66	232
	512	Kontanteffekt ved salg av virksomhet	(102)	597	824
		Kontanteffekt ved salg av tilknyttede selskaper			21
	2	Mottatt utbytte fra tilknyttede selskaper		2	2
	15	Endringer i langsiktige fordringer og finansielle anleggsmidler	8	9	16
<b>(231)</b>	<b>313</b>	<b>Netto Kontantstrøm fra investeringsaktiviteter</b>	<b>(512)</b>	<b>193</b>	<b>88</b>
	1 000	Innbetaling ved opptak av gjeld		1 000	1 500
264		Utbetaling ved nedbetaling av gjeld	(150)	(50)	(100)
	(3)	Nedgang/økning i kassekreditt	401		
		Utbetalt utbytte			(19)
<b>264</b>	<b>997</b>	<b>Netto Kontantstrøm fra finansieringsaktiviteter</b>	<b>251</b>	<b>950</b>	<b>1 382</b>
<b>(34)</b>	<b>1 129</b>	<b>Netto endring i likvider gjennom året</b>	<b>(542)</b>	<b>1 089</b>	<b>2 062</b>
3 429	1 836	Beholdning av kvanter og kontantekvivalenter ved periodens begynnelse	3 937	1 875	1 875
<b>3 395</b>	<b>2 964</b>	<b>Beholdning av kvanter og kontantekvivalenter ved periodens slutt</b>	<b>3 395</b>	<b>2 964</b>	<b>3 937</b>

## UTVALGTE TILLEGGSOPPLYSNINGER

### Generelt

Posten Norge AS ble etablert som selskap den 1. desember 1996, og er et norskregistrert aksjeselskap med staten ved Nærings- og fiskeridepartementet som eneste aksjeeier. Posten Norge AS har adresse Biskop Gunnerus gt. 14, 0001 Oslo.

Den sammendratte delårsrapporten er utarbeidet i henhold til IFRS (International Financial Reporting Standards), slik det er godkjent av EU og er i overensstemmelse med gjeldende regnskapsstandard IAS 34 for delårsregnskap. Det sammendratte delårsregnskapet gir ikke fullstendige noteopplysninger som er påkrevd i årsregnskapet og følgelig skal denne rapporten leses i sammenheng med årsregnskapet.

### Regnskapsprinsipper

Delårsregnskapet er avlagt etter IFRS, med de samme regnskapsprinsipper som er beskrevet i årsrapporten for 2017 med følgende unntak:

#### *Nye eller endrede standarder tatt i bruk fra 1. januar 2018:*

IFRS 9 Finansielle instrumenter erstatter IAS 39 Finansielle instrumenter – Innregning og måling. Standarden introduserer nye krav til klassifisering og måling, verdifall og sikringsbøkføring. Konsernets finansielle eiendeler består i hovedsak av fordringer uten vesentlige finansieringselementer og konsernet har således benyttet den forenklede modellen i implementeringen. Endringene som følger av denne standarden har ikke vesentlig effekt for konsernregnskapet. Se også omtale i konsernets årsrapport 2017.

IFRS 15 Inntekter fra kundekontrakter omhandler inntektsføring. Standarden stiller nye og endrede krav til tilleggsopplysninger. Endringene som følger av denne standarden har ikke vesentlig effekt for inntektsføringen til konsernet. Ut fra opplysningskravene i IFRS 15 har konsernet valgt en ytterligere inndeling av inntektene i kategorier som vises i noter fra og med 2018, se note 1. Grunnet valg av implementeringsmetode (modifisert metode) skjer det ingen omarbeidelse av sammenligningstall, og følgelig vises kun inntektskategorier for inneværende år. Se ellers omtale i konsernets årsrapport 2017.

Det er ingen øvrige vedtatte standarder eller fortolkninger som har trådt i kraft fra 1. januar 2018 som har vesentlig påvirkning på konsernets regnskap.

#### *Vedtatte standarder som ikke er trådt i kraft:*

IASB utga i januar 2016 IFRS 16 Leieavtaler. Standarden krever at leietaker balansefører leieavtaler, slik at verdien av bruksretten for en eiendel og den tilsvarende leieforpliktelsen vises i balansen. Leiebetaling som etter dagens regnskapsregler inngår i andre driftskostnader vil etter IFRS 16 klassifiseres som avskrivninger og finanskostnader. Se ytterligere informasjon om konsernets vurdering av standarden i årsrapport 2017.

Implementering av denne standarden vil ha vesentlig effekt for konsernet. Estimert implementeringseffekt er spesifisert i konsernets regnskapsprinsipper i årsrapport 2017.

Den nye standarden trer i kraft for regnskapsåret 2019.

#### *Estimater og vurderinger*

I utarbeidelsen av delårsregnskapet har ledelsen benyttet estimater og forutsetninger som har påvirket inntekter, kostnader, eiendeler og gjeld. Områder hvor slike estimater og vurderinger kan ha påvirkning er goodwill, andre immaterielle eiendeler, varige driftsmidler, pensjoner, avsetninger og skatt.

Kildene til usikkerhet ved estimering er de samme som ved årsoppgjøret for 2017. Fremtidige hendelser kan medføre at estimatene endrer seg, og endringene vil bli regnskapsført når eventuelt nytt estimat fastsettes.

Årsrapport for 2017 er tilgjengelig på [www.postennorge.no](http://www.postennorge.no)

## NOTEINFORMASJON TIL REGNSKAPET

### Note 1 Segmenter

Posten Norge fordeler sin virksomhet i to driftssegmenter, Logistikk og Post. Eierfunksjon og fellesfunksjoner inngår i Annet.

Driftssegmenter i konsernet rapporteres i henhold til områder hvor driftsresultater gjennomgås regelmessig av Postens styre, for at styret skal avgjøre hvilke ressurser som skal fordeles på segmentet og vurdere dets inntjening. Interne inntekter er omsetning mellom segmentene i konsernet. Prising av transaksjoner mellom segmentene er basert på normale kommersielle forhold og som om segmentene var uavhengige parter.

Segmentene er nærmere beskrevet i årsrapporten for 2017.

### Inntekter per segment

Q2 2018	Q2 2017	Totale driftsinntekter	Hittil 2018	Hittil 2017	Året 2017
4 146	3 923	Eksterne inntekter	8 036	7 710	15 726
161	207	Interne inntekter	326	406	807
<b>4 307</b>	<b>4 131</b>	<b>Logistikk</b>	<b>8 362</b>	<b>8 115</b>	<b>16 533</b>
1 829	2 135	Eksterne inntekter	3 808	4 444	8 952
206	179	Interne inntekter	407	364	742
<b>2 035</b>	<b>2 314</b>	<b>Post</b>	<b>4 215</b>	<b>4 808</b>	<b>9 694</b>
		Eksterne inntekter	1	(2)	
347	340	Interne inntekter	679	680	1 295
<b>347</b>	<b>341</b>	<b>Annet</b>	<b>680</b>	<b>678</b>	<b>1 295</b>
(714)	(727)	Eliminering	(1 413)	(1 449)	(2 844)
<b>5 975</b>	<b>6 059</b>	<b>Konsern</b>	<b>11 844</b>	<b>12 153</b>	<b>24 678</b>

### Inntektskategorier (eksterne inntekter)

Leveranser over tid*	Hittil 2018
Pakker og gods	3 731
Øvrig logistikkvirksomhet	4 304
<b>Sum Segment Logistikk</b>	<b>8 036</b>
Post- og banktjenester	3 418
Statens kjøp av leveringspliktige ulønnsomme posttjenester	254
Annet	136
<b>Sum Segment Post</b>	<b>3 808</b>
<b>Annet</b>	<b>1</b>
<b>Sum driftsinntekter</b>	<b>11 844</b>

\*Enkelte av konsernets tjenester leveres på et bestemt tidspunkt. Disse tjenestene er ikke separert fra inntekter som leveres over tid da de er ansett som uvesentlig

### Driftsresultat (EBIT) per segment

Q2 2018	Q2 2017	Driftsresultat før avskrivninger (EBITDA)	Hittil 2018	Hittil 2017	Året 2017
151	88	Logistikk	152	161	497
275	182	Post	449	508	1 152
(42)	(47)	Annet	(108)	(93)	(263)
<b>383</b>	<b>223</b>	<b>Konsern</b>	<b>492</b>	<b>576</b>	<b>1 386</b>

Q2 2018	Q2 2017	Justert driftsresultat	Hittil 2018	Hittil 2017	Året 2017
51	(2)	Logistikk	(42)	(12)	129
206	106	Post	311	356	843
(43)	(48)	Annet	(110)	(97)	(269)
<b>214</b>	<b>56</b>	<b>Konsern</b>	<b>159</b>	<b>247</b>	<b>703</b>

Q2 2018	Q2 2017	Driftsresultat (EBIT)	Hittil 2018	Hittil 2017	Året 2017
56	20	Logistikk	(40)	18	162
222	99	Post	364	352	819
(45)	(65)	Annet	(112)	(113)	(290)
<b>233</b>	<b>54</b>	<b>Konsern</b>	<b>212</b>	<b>257</b>	<b>692</b>

### Eiendeler og gjeld per segment

30.06.2018	Logistikk	Post	Annet	Elim.	Konsern
Tilknyttede selskap og felleskontrollert virksomhet	385				385
Øvrige anleggsmidler	5 752	2 148	180		8 080
Omløpsmidler	3 090	1 197	87	(143)	4 232
<b>Sum allokerter eiendeler</b>	<b>9 227</b>	<b>3 346</b>	<b>268</b>	<b>(143)</b>	<b>12 698</b>
Utsatt skattefordel					264
Rentebærende fordringer					68
Likvide midler					3 395
<b>Sum ikke allokerter eiendeler</b>					<b>3 727</b>
<b>Totale eiendeler</b>					<b>16 425</b>
Avsetning og forpliktelser	875	620			1 493
Sum rentefri gjeld	2 587	1 852	362	(143)	4 658
<b>Sum allokeret gjeld</b>	<b>3 462</b>	<b>2 472</b>	<b>361</b>	<b>(143)</b>	<b>6 151</b>
Utsatt skatt					
Sum rentebærende gjeld					4 011
<b>Sum ikke allokeret gjeld</b>					<b>4 011</b>
<b>Total gjeld</b>					<b>10 162</b>

31.12.2017	Logistikk	Post	Annet	Elim.	Konsern
Tilknyttede selskap og felleskontrollert virksomhet	427	22			449
Øvrige anleggsmidler	5 672	2 247	182		8 100
Omløpsmidler	2 928	1 145	17	(22)	4 068
<b>Sum allokerte eiendeler</b>	<b>9 027</b>	<b>3 413</b>	<b>198</b>	<b>(22)</b>	<b>12 617</b>
Utsatt skattefordel					281
Rentebærende fordringer					127
Likvide midler					3 937
<b>Sum ikke allokerte eiendeler</b>					<b>4 345</b>
<b>Totale eiendeler</b>					<b>16 962</b>
Avsetning og forpliktelser	902	603			1 505
Sum rentefri gjeld	2 809	2 328	205	(22)	5 321
<b>Sum allokert gjeld</b>	<b>3 711</b>	<b>2 931</b>	<b>205</b>	<b>(22)</b>	<b>6 825</b>
Utsatt skatt					
Sum rentebærende gjeld					3 761
Sum ikke allokert gjeld					<b>3 761</b>
<b>Total gjeld</b>					<b>10 587</b>

### Kontantstrøm for segmentene

Hittil 2018	Logistikk	Post	Annet	Konsern
Resultat før skatt	(68)	353	(99)	185
Salgsgevinst/-tap ved salg av anleggsmidler og datterselskap	(3)	(17)		(20)
Ordinære avskrivninger og nedskrivninger	196	138	3	338
Resultatandel fra investeringer etter egenkapitalmetoden	(4)	(4)		(8)
Endringer i arbeidskapital og øvrige tidsavgrensninger	(252)	(405)	(84)	(741)
Periodens betalte skatter				(112)
Finansposter uten kontantstrømeffekt				73
Netto rentebetalinger				(10)
<b>Kontantstrøm fra operasjonelle aktiviteter</b>	<b>(131)</b>	<b>65</b>	<b>(180)</b>	<b>(294)</b>
Kontanteffekt ved kjøp	(286)	(59)	(96)	(441)
Kontanteffekt ved salg	19	(84)		(65)
Endringer i langsiktige fordringer og finansielle anleggsmidler	7			8
<b>Netto Kontantstrøm fra investeringsaktiviteter</b>	<b>(260)</b>	<b>(143)</b>	<b>(96)</b>	<b>(499)</b>
Utbetaling ved nedbetaling av gjeld				(150)
Nedgang/økning i kassekreditt				401
<b>Netto Kontantstrøm fra finansieringsaktiviteter</b>				<b>251</b>
<b>Netto endring i likvider gjennom året</b>				<b>(542)</b>
Beholdning av kontanter og kontantekvivalenter ved periodens begynnelse				3 937
<b>Beholdning av kontanter og kontantekvivalenter ved periodens slutt</b>				<b>3 395</b>



## Note 2 Immaterielle eiendeler og varige driftsmidler

	Immaterielle eiendeler	Varige driftsmidler
<b>Balanse 01.01.18</b>	<b>2 118</b>	<b>5 794</b>
Tilganger	113	342
Tilgang fra kjøp av selskap	13	1
Avgang		(26)
Avgang fra salg av selskap	(10)	(30)
Avskrivninger	(67)	(266)
Nedskrivninger	(2)	(3)
Omregningsdifferanser	(35)	(44)
<b>Balanse 30.06.18</b>	<b>2 131</b>	<b>5 768</b>

Investeringer eksklusiv oppkjøp i første halvår 2018 utgjorde 454 mill. kroner. Av dette utgjorde investeringer i IT-løsninger 113 mill. kroner. Av 342 mill. kroner investert i varige driftsmidler gjaldt 142 mill. kroner bygg og fast eiendom, hovedsakelig til nye logistikkentre i Vestfold og Stavanger. Investeringer i øvrige varige driftsmidler gjaldt terminalutstyr, kjøretøy og annet driftsløsøre.

Avgang av driftsmidler gjaldt i hovedsak ordinære driftsavganger. Avgang ved salg av selskap er knyttet til salg av Bring Citymail Sweden.

Det henvises til note 7 for omtale av tilgang og avgang av selskap.

## Note 3 Egenkapital

Aksjekapitalen bestod per 30. juni 2018 av 3 120 000 aksjer til pålydende verdi av 1 000 kroner. Selskapets aksjer eies i sin helhet av staten ved Nærings- og fiskeridepartementet.

På Generalforsamlingen i juni 2018 ble det vedtatt å dele ut 194 mill. kroner i utbytte, tilsvarende styrets forslag i årsregnskapet for 2017. Utbytte er presentert som gjeld i halvårsregnskapet.

## Note 4 Rentebærende langsiktig og kortsiktig gjeld

Konsernets langsiktige rentebærende gjeld ble redusert med 47 mill. kroner fra 31. desember 2017 til 30. juni 2018. Dette skyldes hovedsakelig nedbetaling av lån.

Kortsiktig rentebærende gjeld per 30. juni 2018 var økt med 297 mill. kroner sammenlignet med 31. desember 2017. Dette skyldes hovedsakelig økt trekk på kassekreditt på 401 mill. kroner redusert med nedbetaling av sertifikatlån med 100 mill. kroner.

Per 30. juni 2018 var det ikke trukket noe på konsernets trekkfasiliteter. Renten på Postens utestående rentebærende gjeld var gjennomsnittlig 2,0 prosent per 30. juni 2018.

## Note 5 Andre inntekter og kostnader

Andre inntekter og kostnader omfatter blant annet omstillingskostnader og gevinst/tap ved salg av anleggsmidler. Formålet med denne linjen er å skille ut vesentlige periodefremmede poster slik at utviklingen på driftslinjene presentert i justert driftsresultat er sammenlignbare.

Q2 2018	Q2 2017		Hittil 2018	Hittil 2017	Året 2017
19	17	Gevinst/tap(-) ved salg av anleggsmidler mv	20	31	270
1	(13)	Omstillingskostnader(-)	1	(16)	15
(4)		Andre inntekter/kostnader(-)	29		(229)
<b>16</b>	<b>5</b>	<b>Sum andre inntekter og kostnader(-)</b>	<b>50</b>	<b>14</b>	<b>57</b>

Gevinst ved salg av anleggsmidler i 2. kvartal 2018 bestod i hovedsak av salg av tomt tilhørende Posten Eiendom Svanholmen, mens det i samme periode i 2017 hovedsakelig var knyttet til salg av konsernet Bring SCM og Bring Cargo Fastighets AB.

Andre inntekter og kostnader hittil i 2018 skyldtes at konsernet i første kvartal solgte Bring Citymail Sweden til det tyske selskapet Allegra Capital GmbH, se note 7 for nærmere informasjon. Det ble tilbakeført totalt 34 mill. kroner i avsetninger fra tidligere år, som følge av at avtalens utfall resulterte i lavere forpliktelser for konsernet enn estimert ved utgangen av 2017, samt reklassifisering av valutaeffekter ved salg.

Andre inntekter og kostnader i 2017 vedrørte i hovedsak avsetninger for tap på 216 mill. kroner. Dette skyldtes en underforstått plikt til å gjennomføre tiltak i forbindelse med salg av Bring Citymail Sweden.

Posten mottok i 2017 et krav om erstatning fra leverandør knyttet til endringer i innkjøpsvolum. Kravet er på 110 mill. kroner. Posten bestrider kravet i sin helhet, og det er ikke foretatt avsetning i regnskapet.

## Note 6 Virkelig verdimåling

Ved beregning av virkelig verdi for finansielle eiendeler og forpliktelser brukes metoder og forutsetninger samt virkelig verdi hierarki i tråd med tidligere år. Dette er nærmere beskrevet i årsrapporten for 2017.

Konsernet hadde følgende finansielle eiendeler og forpliktelser målt til virkelig verdi per 30. juni 2018:

	Verdsettelsesnivå	Til virkelig verdi			Til amortisert kost		Sum 30.06 2018
		FVO - Virkelig verdi over res	Derivater til virkelig verdi over res	Derivater til virkelig v. over utvidet res/EK	Fordringer	Andre finans. forp.	
<b>Eiendeler</b>							
Rentebærende langsiktige fordringer					12		12
Andre finansielle anleggsmidler	2		166	3	13		182
Rentefrie kortsiktige fordringer	2		2	10	4 208		4 220
Rentebærende kortsiktige fordringer					55		55
Likvide midler							3 395
<b>Sum finansielle eiendeler</b>							<b>7 865</b>
<b>Forpliktelser</b>							
Rentebærende langsiktig gjeld	2	612				2 413	3 025
Rentefri langsiktig gjeld	2		13	2		2	17
Rentebærende kortsiktig gjeld						986	986
Rentefri kort. gjeld, inkl. betalbar skatt	2					4 641	4 641
<b>Sum finansielle forpliktelser</b>							<b>8 669</b>
Sum verdsettelsesnivå 1 (netto)							
Sum verdsettelsesnivå 2 (netto)		(612)	155	11			(447)
Sum verdsettelsesnivå 3 (netto)							

Nivå 1: Noterte priser.

Nivå 2: Annen observerbar input, direkte eller indirekte.

Nivå 3: Ikke-observerbar input.

	Verdsettelses nivå	Til virkelig verdi			Til amortisert kost		Sum 31.12 2017
		FVO - Virkelig verdi over res	Deri- vater til virkelig verdi over res	Deri- vater til virkelig v. over utvidet res/EK	Fordringer	Andre finans. forp.	
<b>Eiendeler</b>							
Rentebærende lang- siktige fordringer					20		20
Andre finansielle anleggsmidler	2		163		25		188
Rentefrie kortsiktige fordringer	2				4 053		4 054
Rentebærende kortsiktige fordringer					107		107
Likvide midler							3 937
<b>Sum finansielle eiendeler</b>							<b>8 306</b>
<b>Forpliktelser</b>							
Rentebærende langsiktig gjeld	2	607				2 465	3 072
Rentefri langsiktig gjeld	2		19	3		2	24
Rentebærende kortsiktig gjeld						689	689
Rentefri kort. gjeld, inkl. betalbar skatt	2		3	13		5 280	5 296
<b>Sum finansielle forpliktelser</b>							<b>9 082</b>
Sum verdsettelses- nivå 1 (netto)							
Sum verdsettelses- nivå 2 (netto)		(607)	142	(16)			(481)
Sum verdsettelses- nivå 3 (netto)							

Nivå 1: Noterte priser.

Nivå 2: Annen observerbar input, direkte eller indirekte.

Nivå 3: Ikke-observerbar input.

Tabellen over viser klassifisering i henhold til IAS 39, for nærmere beskrivelse se finansiell årsrapport 2017. Det har ikke vært overføringer mellom nivåene innen virkelig verdi hierarkiet fra i fjor.

## Note 7 Endringer i konsernets struktur

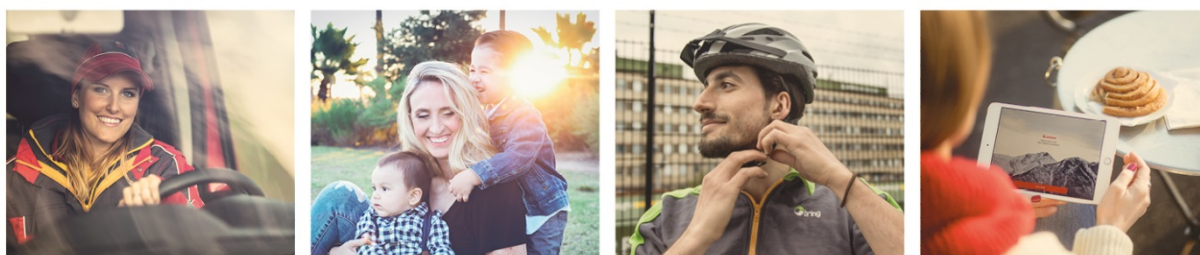
### *Salg av selskap*

Posten Norge AS solgte i mars 2018 Bring Citymail Sweden til det tyske selskapet Allegra Capital GmbH, med regnskapsmessig virkning fra 1. mars 2018. Bring Citymail Sweden driver postdistribusjon i Sverige og vil drive virksomheten videre under navnet Citymail, med kontinuitet for kunder og medarbeidere. Salget medførte avgang av driftsmidler, kortsiktige fordringer og gjeldsposter relatert til driften av virksomheten, samt investeringer i tilknyttede selskaper og felleskontrollert virksomhet.

### *Andre endringer*

Det ble gjennomført en virksomhetsoverdragelse av Home Delivery virksomheten fra Posten Norge AS til Bring Express Norge AS med virkning fra 1. januar 2018.

# ALTERNATIVE RESULTATMÅL



2. KVARTAL 2018

## Alternative Resultatmål

Konsernets finansielle informasjon er utarbeidet i samsvar med internasjonale regnskapsstandarder (IFRS). I tillegg er det opplyst om alternative resultatmål som jevnlig følges opp av ledelsen for å forbedre forståelsen av resultatene. De alternative resultatmålene som presenteres kan defineres ulikt av andre selskaper.

Etterfølgende omtales konsernets resultatmål og andre måltall som er benyttet i års- og kvartalsrapportene.

### Organisk vekst

Organisk vekst gir konsernets ledelse, styret og øvrige brukere av den finansielle informasjonen mulighet til å analysere underliggende vekst av den operasjonelle virksomheten.

	30.06 2018	30.06 2017
+ Driftsinntekter (årets)	11 844	12 153
- Driftsinntekter (fjorår)	12 153	12 406
= <b>Nominell endring i driftsinntekter</b>	<b>(308)</b>	<b>(254)</b>

	30.06 2018	30.06 2017
+ Nominell endring i driftsinntekter	(308)	(254)
+/- Valutaeffekt	(32)	257
+/- Kjøp av virksomhet	0	(41)
+/- Salg av virksomhet*	613	0
+/- Endring statens kjøp av leveringspliktige ulønnsomme posttjenester	(172)	85
= <b>Organisk endring i driftsinntekter</b>	<b>101</b>	<b>47</b>

\* Justering av driftsinntekter i forrige år for virksomhet solgt i år

	30.06 2018	30.06 2017
Organisk endring i driftsinntekter/ Justert driftsinntekt*	101	47
= <b>Organisk vekst</b>	<b>0,9 %</b>	<b>0,4 %</b>

\* Justert driftsinntekt er driftsinntekter justert for valutaeffekter, oppkjøp og statens kjøp av leveringspliktige ulønnsomme posttjenester

## **Driftsresultat før avskrivninger (EBITDA), justert driftsresultat, driftsresultat (EBIT)**

Konsernets ledelse følger opp konsernets økonomiske situasjon gjennom bruk av felles måltall (KPI'er) og måltall som viser inntekter og kostnader knyttet til konsernets ordinære operasjonelle drift.

De alternative målene som benyttes i rapportering til konsernledelsen består av inntjening eksklusiv poster som ikke er av driftsmessig karakter.

Resultat før skatt, finansposter, avskrivninger (EBITDA) er et viktig finansielt parameter for konsernet og danner basis for begrepet justert driftsresultat. Justert driftsresultat er EBITDA før andre inntekter og kostnader og inkluderer avskrivninger. Driftsresultat (EBIT) inkluderer konsernets nedskrivninger, andre inntekter og kostnader, samt inntekt fra tilknyttede- og felleskontrollerte selskaper.

Måltallene er nyttig for brukere av Postens finansielle opplysninger, herunder ledelse, styret og eksterne parter. Det gir brukere av den finansielle informasjonen muligheten til å vurdere driftsresultatet basert på variable løpende poster, da det utelukker avskrivninger og amortiseringskostnader, engangsposter og øvrige gevinster og tap knyttet til investeringer. Det antas også at måltallene gir mulighet for en mer sammenlignbar evaluering av driftsresultat i forhold til konsernets konkurrenter.



	Hittil 2018	Hittil 2017
+ Driftsinntekter	11 844	12 153
- Vare- og tjenestekostnad	4 923	5 074
- Lønn- og personalkostnader	4 618	4 807
- Andre driftskostnader	1 811	1 696
= <b>Driftsresultat før avskrivninger (EBITDA)</b>	<b>492</b>	<b>576</b>

	Hittil 2018	Hittil 2017
+ Driftsresultat før avskrivninger (EBITDA)	492	576
- Avskrivninger	333	328
= <b>Justert driftsresultat</b>	<b>159</b>	<b>247</b>

	Hittil 2018	Hittil 2017
Justert driftsresultat/ Driftsinntekter	159 11 844	247 12 153
= <b>Justert driftsmargin</b>	<b>1,3 %</b>	<b>2,0 %</b>

	Hittil 2018	Hittil 2017
+ Justert driftsresultat	159	247
- Nedskrivninger	4	(1)
+/- Andre inntekter og (kostnader)	50	14
+ Inntekt/(kostnad) fra tilknyttede selskap og felleskontrollert virksomhet	8	(5)
= <b>Driftsresultat (EBIT)</b>	<b>212</b>	<b>257</b>

	Hittil 2018	Hittil 2017
Driftsresultat (EBIT)/ Driftsinntekter	212 11 844	257 12 153
= <b>Driftsresultat (EBIT)-margin</b>	<b>1,8 %</b>	<b>2,1 %</b>

## Netto rentebærende gjeld (NIBD) og likviditetsreserve

En overordnet målsetning i konsernets retningslinjer for finans, er å sørge for at konsernet har finansiell handlefrihet. Finansiell handlefrihet gir forretningen mulighet til å operasjonalisere strategier og nå sine mål. Konsernet skal til enhver tid ha tilstrekkelig tilgang til kapital til samlet å dekke normale svingninger i konsernets likviditetsbehov, refinansieringsrisiko og normal ekspansjonstakt uten at enkeltprosjekter utløser særskilte finansieringstiltak. Det vil si tilstrekkelige rammer til å kunne realisere konsernets vedtatte strategier.

Netto rentebærende gjeld og likviditetsreserve er en indikator på konsernets likviditetsmessige situasjon og følges tett av konsernets sentraliserte finansfunksjon. Det er også et enkelt mål som kan brukes til å vurdere konsernets likviditetsbehov.

Netto rentebærende gjeld består av både kortsiktig og langsiktig rentebærende gjeld, eksklusive finansielle instrumenter, som gjeldsinstrumenter og derivater, markedsmessige finansplasseringer, samt kontanter og kontantekvivalenter.

Konsernets likviditetsreserve består av alle midler konsernet har tilgjengelig for å finansiere sin drift og sine investeringer. Den er fordelt på hva som er tilgjengelig i henhold til avtaler på kort sikt og på lengere sikt og er et nyttig mål for å vurdere om konsernet har tilstrekkelig likviditet til å fullføre den fastlagte strategien for konsernet.

	30.06 2018	30.06 2017
+ Rentebærende langsiktig gjeld	3 025	2 923
+ Rentebærende kortsiktig gjeld	986	420
- Markedsbaserte finansplasseringer	3 264	2 608
- Kontanter	94	65
- Bankinnskudd konsernkonto		99
- Bankinnskudd	38	191
<b>= Netto rentebærende gjeld (fordring)</b>	<b>616</b>	<b>378</b>

	30.06 2018	30.06 2017
+ Markedsbaserte plasseringer	3 264	2 608
+ Syndikatfasilitet	3 329	3 350
+ Trekkfasiliteter		750
- Sertifikatlån	200	300
<b>= Langsiktig likviditetsreserve</b>	<b>6 393</b>	<b>6 408</b>

	30.06 2018	30.06 2017
+ Langsiktig likviditetsreserve	6 393	6 408
+/- Innestående konsernkonto		91
+/- Innestående utenfor konsernkonto	38	200
+ Ubenyttet kassakreditt	149	550
<b>= Kortsiktig likviditetsreserve</b>	<b>6 579</b>	<b>7 249</b>

## Investert kapital og avkastning på investert kapital (ROIC)

Konsernet skaper verdi for eierne ved å investere kontanter i dag som bidrar til økte kontantstrømmer i fremtiden. Konsernets verdi skapes så lenge virksomheten vokser og oppnår en høyere avkastning på sin investerte kapital (ROIC) enn kapitalkostnadene (WACC). Det er et nyttig verktøy for å måle hvorvidt investeringene gir tilstrekkelig forretning.

Poster som inngår i beregningen av investert kapital vises nedenfor:

	2018	2017
+ Immaterielle eiendeler	2 128	2 268
+ Varige driftsmidler	5 787	5 874
+ Omløpsmidler	7 264	6 406
- Sum likvide midler	3 308	1 952
- Rentebærende kortsiktige fordringer	93	89
- Rentefri kortsiktig gjeld	4 729	5 291
+ Betalbar skatt	84	139
+ Utbytte og konsernbidrag	18	2
<b>= Investert Kapital*</b>	<b>7 150</b>	<b>7 357</b>

\*Rullerende 12 måneder tall

	2018	2017
Siste 12 måneder akkumulert justert driftsresultat/ Investert Kapital*	614	671
<b>= Avkastning på investert kapital (ROIC)</b>	<b>8,6 %</b>	<b>9,1 %</b>

\*Rullerende 12 måneder tall

## Øvrige alternative resultatmål

Konsernet benytter og presenterer enkelte andre frittstående resultatmål. Dette er resultatmål som anses å være nyttige for markedet og brukerne av konsernets finansielle informasjon. Disse måltallene er vist i tabellen nedenfor:

	2018	2017
+ Totale investeringer	469	474
- Investeringer grunnet oppkjøp av virksomhet	14	19
<b>= Investeringer før oppkjøp av virksomhet*</b>	<b>454</b>	<b>454</b>

\*Tilsvarende tilgang driftsmidler og immaterielle eiendeler i kontantstrømpoppstillingen

	2018	2017
Resultat siste 12 måneder etter skatt/ Gjennomsnittlig egenkapital per balansedato*	345	11
<b>= Egenkapitalavkastning etter skatt (ROE)</b>	<b>5,6 %</b>	<b>0,2 %</b>

\*(IB+UB)/2

	30.06 2018	30.06 2017
Egenkapital per balansedato/ Egenkapital og gjeld (total kapital)	6 263	6 105
<b>= Egenkapitalandel</b>	<b>38,1 %</b>	<b>38,2 %</b>